



稲沢市社会福祉協議会だより

# い〜な



マスコットキャラクター  
「福ちゃん」

No. **33**  
2013年9月15日

- 02 [特集] つながりの大切さ part2
- 04 赤い羽根共同募金運動が始まります
- 05 [連載] 障がい者基幹相談支援センターだより わかると い〜な
- 06 活動レポート
- 08 会員加入のお礼
- 09 資金収支決算報告、[連載] 災害に備える
- 10 行事カレンダー、寄付者報告
- 11 福祉まつり案内
- 12 フォトコンテスト作品募集、い〜なクイズ 他



※詳しくはP12へ。

平成25年8月17日撮影



9月15日は「老人の日」

9月15日~21日は

『**老人週間**』です

みんなで築こう  
安心活力ある健康長寿社会

## スポーツを通して 人と人とのつながり

8月17日(土) 猛暑の中、老人福祉センターさくら館で三世代ふれあいゲートボール大会を18チーム、131名の参加者で盛況に開催しました。

チームメンバーは三世代(小学生から高齢者)で構成されています。試合中はもちろん、休憩時も会話をしながら、世代を超えてふれあうことができました。

暑いコート内には「ドンマイ!!」「良い所にいったぞ!!」など、チームで励まし合う大きな声が響き、たくさん笑顔が見られました。

【優勝】松野A

【準優勝】東緑B

【三位】中之庄





【特集】

# つながりの 大切さ part2

～地域見守りネットワークにむけて～

昨今、東海・東南海・南海地震の巨大地震が大きな話題になっておりますが、この稲沢市でもいつ災害が起こり、被災するか分からない状況です。テレビや新聞などでも「災害に対する備え」が大きく取り上げられ、自分や家族の身を守る方法などの周知がされています。またこの広報紙でも、連載記事「災害に備える」で、地震などの災害への心構えや対応方法についてお知らせしています。



## 災害対応の輪

災害対応を考えるうえで、「自助」「共助」「公助」という考え方があります。

### 【自助】

自分の手で自分・家族・財産を守る、備えと行動です。例えば、家族と共に避難場所や経路の確認、備蓄品の準備など。

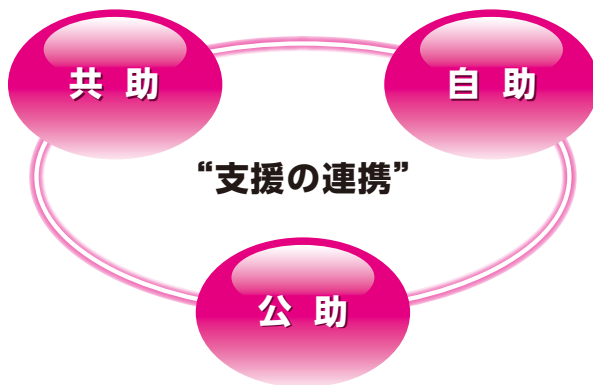
### 【共助】

近所同士で協力して、地域を守る、備えと行動です。例えば、地域での自主防災活動、ケガをした時の応急救護など。

### 【公助】

市・県・国・警察・消防といった行政機関やライフライン（電気・ガス・水道）各社を始めとする公共企業、こうした機関の救助活動や応急対策活動です。例えば、防災訓練、救援物資の支援、避難所の設置、ライフラインの復旧活動など。

災害には1発生前の予防対策、2発生時の救助・応急対策、3発生後の復旧・復興対策が必要であり、いずれも「自助・共助・公助」が連携を取って対応していくことが大切となります。



## 阪神・淡路大震災 生き埋めや閉じ込められた際の救助

誰が	%	自助・公助・共助の別
自力で	34.9%	自助 66.8%
家族に	31.9%	
友人・隣人に	28.1%	共助 30.7%
通行人に	2.6%	
救助隊に	1.7%	公助 1.7%
その他	0.9%	

出典 日本火災学会(室崎益輝執筆部分):  
1995年兵庫県南部地震における火災に関する調査報告書



### 地域みんなで支え合い

災害の規模が大きくなればなるほど、「公助」の支援は地域に入りにくくなってしまいます。

1995年に起きた阪神・淡路大震災では、被害が大きすぎて救助などが対応しきれなければりか、道路の寸断などにより現場にたどり着けないという状態でした。

その中で、どのように救助活動などが行なわれてきたのでしょうか。表のとおり、「自力で」「家族に」などの自助による救助は約67%「友人・隣人に」などの共助が約31%、救急や自衛隊などによる公助は2%にも満たない割合でした。

このように、「自助・共助」が大きな割合を占めており、いざという時は「友人・隣人」による「地域の力」が大きな効果を発揮しているといえます。



### 日頃の意識の大切さ

みなさんのお住まいの地域で実際に災害が起きた場合、果たしてうまく対応できるでしょうか。

また、うまく対応するには、どうしたらよいのでしょうか。

災害対応で「自助」「共助」がうまく働くには、「意識すること」が大切です。

「自助」は日頃からの備えが非常に重要であり、意識して準備しておかなければ、いざという時に動くことができません。また、家具などが倒れないように固定することも、事前の対応として大変効果的です。

「共助」が大きな力を発揮するには、「隣のお家には高齢者しかいなかったな。姿見てないけど大丈夫かな。」など、「他者への関心」が必要不可欠となります。

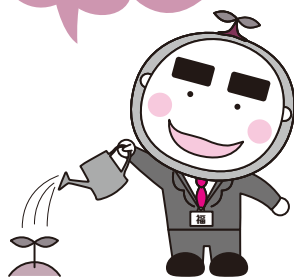
では、意識し、お互いに助け合える関係性を築くには、どうしたらよいのでしょうか。それは、日頃の地域との交流が基盤となってきます。隣近所のかたや地域のかたと関わりを持たなければ、どんな人かも分からず、お互いに関心を持つことは無いでしょう。

このように、「普段からの近所との交流⇨地域とのつながり」が、災害時に大きな力となるのです。交流を図る中で、地域としての災害への取り組みについて話し合うと、より効果的な「共助」が働くと考えられます。

「意識」をし、さらにそこから「行動」に移すことが大事です。

「意識」と言う種を日頃から蒔いておき、自分の地域で「安心」という花を、いざというときに咲かせましょう。

地域を守ることは、  
自分・家族を守ることに  
繋がるんだね。





# 赤い羽根共同募金運動が はじまります

「支え合うココロ 未来へ」

10月1日～12月31日



平成24年度  
赤い羽根共同募金実績額

**23,112,339円**

今年も10月1日から「赤い羽根共同募金運動」が全国一斉にスタートします。

少子高齢化が進む中で、地域では福祉に関わる様々な課題が顕在化していますが、こうした課題を解決するため、地域住民による福祉活動がさかんに行われています。また自然災害の発生時などにおいてもボランティアは大きな力を発揮し、住民同士の支えあいの活動は、私たちの生活にかけがえのないものとなっています。「赤い羽根共同募金」はこうした地域での福祉活動を行う住民ボランティアや福祉団体を応援する募金です。

## 使いみち

### 地域福祉推進のために

**7,006,593円**

- ◎福祉まつり、社会福祉大会の開催
- ◎災害ボランティアセンター整備事業
- ◎花いっぱい運動
- ◎民生委員・児童委員活動支援など

### 高齢者のために

**2,075,000円**

- ◎命のバトン設置事業
- ◎ゲートボール、グラウンドゴルフ大会の開催
- ◎老人クラブ連合会の活動支援など

### 障がいのあるかたのために

**1,728,000円**

- ◎障がい児の療育支援（音楽療法）
- ◎福祉自動車の貸し出し
- ◎障がい児・者組織の活動支援など

### 子どもたちのために

**6,968,000円**

- ◎福祉教育推進事業（福祉実践教室 他）
- ◎小学校への置き傘設置事業
- ◎ひとり親家庭支援事業
- ◎子育て支援（人形劇）事業
- ◎子ども会活動支援など

### 歳末たすけあいのために

**1,571,746円**

- ◎障がい児・者、寝たきりおよび認知症高齢者への歳末援護金配付など

### 共同募金運動推進のために

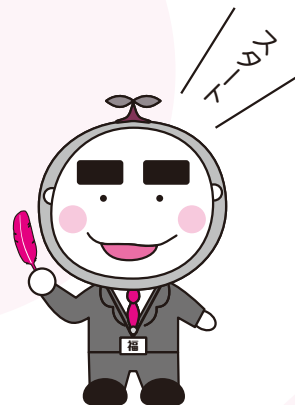
**1,168,000円**

- ◎共同募金運動資材費
- ◎共同募金運動啓発費など

### 愛知県域の福祉推進のために

**2,595,000円**

- ◎社会福祉施設の整備費
- ◎社会福祉団体の事業費
- ◎募金運動推進活動費など



赤い羽根の募金活動は、町の人のやさしい気持ちを集める活動です。  
今年度も赤い羽根共同募金にご協力をお願いします。



# わかと い〜な

障がい者基幹  
相談支援センターだより

## 第2回

### 障がいについて困ったとき、 相談できる窓口があります。

相談支援事業所は  
市内3か所  
あります！



### こんなことで困っていませんか？

- 地域で暮らしたい、でも一人なので不安なことがいろいろ…
- 重い障がいがあって家族だけでは介護が大変
- 学校を卒業した後の進路をどうしようかな
- 夏休み、冬休み、どこかで日中過ごせる場所はないかしら

## 1

### 困ったときは、まず相談支援事業所へ

障がいのあるかたの、日常生活に関する困りごとは、地域の相談支援事業所で相談できます。障がい福祉サービスの内容や、利用手続きの方法についての相談、サービス利用にあたっての利用計画の作成を依頼することもできます。

市内に相談支援事業所は3か所あります（平成25年7月現在）。電話、来所、訪問による相談ができます。

#### 【相談支援事業所】

- 障がい者サポートセンターい〜な 西町三丁目10-24 ☎0587-23-2162
- 障害者相談事業所いぼりの里 井堀野口町18 ☎0587-35-2000
- 障がい者サポートセンターまつのき 奥田神ノ木町18 ☎0587-96-7755

## 2

### 就労や子どもの発達に関して、より専門的な相談ができます

障がいのあるかたが就職したいとき、相談だけでなく、就職に向けた具体的な支援が受けられます。一宮市と稲沢市にお住まいのかたが対象です。

#### 【就労に関するご相談は】

- 尾張西部障害者就業・生活支援センターすろーぱ 一宮市大和町馬引字郷裏42 ☎0586-85-8619

子育てについて相談ができる稲沢市の総合相談窓口です。発達の遅れや発達障がいの疑いがあるお子さんの子育てについても相談することができます。

#### 【子育てに関するご相談は】

- 子育て支援総合相談センター 西町三丁目3-17（西町さざんか児童センター内）☎0587-21-7266

※利用は無料です。営業時間などについては、各事業所にお問い合わせください。



次回は、サービスを利用するための手続きについてお伝えします。

# 活動レポート

〜わが町を良くする活動〜

社会福祉協議会が取り組んでいる活動の一部を紹介いたします。

※活動財源には皆様からお寄せいただきました「社協会費」や「赤い羽根共同募金」を充てています。

## ボランティア探検隊

〜みんなの思いを 絵本に乗せて〜

〔協力〕 視覚障がい者（青山晶子さん、水野博司さん）、  
点訳ボランティアグループ睦美会、名古屋盲学校

〔とき〕 7月22日〜23日の2日間、8月5日

〔参加者〕 小学4年生〜6年生 20名

〔内容〕

○視覚障がい者との交流

○絵本の点訳活動



### 1 視覚障がい者の青山さん・水野さんとの交流

交流する中で、青山さんから「家では家事も自分でやります。中にはできないこともあるけれど、家族や誰かに少しだけ手伝ってもらって、できるようになる。」とお話があり、障がいがあっても私たちと同じように暮らしている。また、それに支え合うことが必要なんだと気づくことができました。

### 2 視覚障がいの疑似体験

視覚障がいを持つかたは、どんな気持ちで生活しているのかアイマスクを着けてお弁当を食べてみたり、ペアになって外を歩く体験を行いました。

普段体験しないことに最初は戸惑いがありました。慣れてくるとペアの子の気持ちになって接する事ができました。また、視覚障がい者にとって、耳から入る情報

がとても重要であることに気づきました。

### 3 絵本の点訳活動

名古屋盲学校に届ける絵本を、実際に点字に直す（点訳）活動を、点字器などの専門の道具を使って行いました。初めて点訳する子は「色々なルールがあって難しい」と言っていました。慣れてくるとスムーズに行うことができました。

### 4 名古屋盲学校への訪問（絵本贈呈）

8月5日、みんなで手分けして作成した点訳絵本を直接、名古屋盲学校へ届けました。

名古屋盲学校の生徒さんと対面し、贈呈式を行いました。また、同世代と言う事もあり、「どんなテレビが好き？」など、普段と変わらない会話を交わし、交流を深めました。



### ◆◆◆参加者の声◆◆◆

- 一生懸命絵本を作ったので、気にいってもらえると嬉しいです。
- 名古屋盲学校へ行った時、みんながうれしそうにしてくれたので、とっても楽しかったです。
- 色々なことが学べてよかったです。

この体験を通して、参加者の子どもたちは色々な事を感じ取ってくれたと思います。



# 学生施設ボランティア福祉体験学習

～ともに生きる大切さを学んで～

〔協力〕 市内福祉施設31か所

〔とき〕 8月

〔参加者〕 中学生以上の学生 115人

〔内容〕 ◎福祉施設での2日間のボランティア体験

ボランティア福祉体験学習では、学生が夏休みを利用して、高齢者、障がい者、乳幼児とふれあうことで、福祉の課題に気づいたり、ともに生きることの必要性などを学びました。

学生には、将来地域社会を担う一員として、自分たちに何ができるかを考えるきっかけになることを願っています。



## ◆◆◆参加者の声◆◆◆

- ◎あまり喋れないかたから、1回だけ小さい声で「ありがとう」と言われた時、本当にうれしかったです。
- ◎たくさんのかたから「ありがとう」と笑顔で言われ、心がすごく温くなりました。体験学習に参加して良かったと思いました。
- ◎ボランティア体験学習で、「相手が望む手助けをすることが大切だよ」と教わりました。ボランティアは、奥が深いと思いました。

# ボランティアチルドレン支援事業

～地域とのつながり～

今年度のボラチルは、小学4年生から中学2年生までの37名、そして大学生などのサポーター9名のメンバーで毎月、活動をしています。

5月19日の活動では、人は誰しもが家族や地域にお住まいのかたがたと関わり、つながりながら、生活していることを子どもたちに認識してもらうため、話し合いを行いました。

自分がどれだけの人と、またどんな人と関わりを持っているのか、自分の生活（家庭、学校、近所など）に当てはめて考えました。

## 【目的・ねらい】

自分が考えている以上に、自分は他者と関わりながら生活している

他者をおるがままに受け入れて、理解することが、つながりへの第一歩

自分の周りにはいろんな人がいることが当たり前



## ◆◆◆参加者の感想◆◆◆

- ◎いつもは、誰とどう関わっているかなんて考えたことも無かったけど、考えれば考えるほど、色々な人の顔が思い浮かびました。
- ◎人とつながりというのは、とてもステキで、つながりが無ければ生きていけないと思いました。
- ◎自分とつながっている家族、学校の友達、近所の人、社会の人々はいつも私を見守ってくれていて、そしていつも私のことを助けてくれる、とっても大切な存在なんだと思いました。
- ◎多くの交流を深めていけば、また新しいつながりを自分たちの力で十分増やしていけると思いました。



## 福祉出前講座を開催しました

7月31日（水）、大里東チユリリップ母親クラブからご依頼をいただき、防災教室を開きました。対象者は児童クラブに通う小学校1年生から3年生の70名。

地震が起きる前後の対策について、クイズを交えながらみんなで楽しく学びました。クイズは全問正解者が続出！そのわけは児童センターでは、毎月、防災訓練や避難訓練を行っており、子どもたち一人ひとりに防災意識がしっかりと身につけていたからでした。

災害はいつ来るかわかりません。子どもたちには、家族と離れた場合であっても場所や状況を「適切に判断」し、自らの身体を守る「行動力」。そして自分の命は「自分で守る」という意識をしっかりと持つことを繰り返し伝えました。

最後にガラスが飛び散った場所などで活躍する「新聞紙スリッパ（防災スリッパ）」をみんなで作りしました。

※底が薄いため、実際に使用するには余った新聞紙や段ボールで底面を補強して使用しましょう。



「地震だ!」姿勢を低くして頭を守って、じっとする。



みんなで作った「新聞紙スリッパ」

### ◆◆母親クラブさんの声◆◆

子どもたちが少しでも防災に関心を持ってくれたのでよかったです。

## 花いっぱい運動 美しく明るい町に

98地区の単位老人クラブの皆様が協力していただき市内各所に花を植えました。

### 「みなさんの声」

#### ◎小沢東寿会

公園が美しくなり私たちの心も明るくなりました。

#### ◎矢合本郷長寿会

地域の花壇の世話を通して地域福祉の心が生まれました。

#### ◎梅須賀町老人クラブ新生会

草花の世話をする過程で開花結実する様子を観察して、子どもの情操を豊かにすることができました。



(東緑町 緑寿会)

## お礼



### 社会福祉協議会の会員にご加入のお礼

市民の皆様、また市内企業・役所ほか関係機関の皆様には本会の会員加入をお願いしましたところ、多くのかたがたに、ご加入いただきました。ありがとうございます。

また、各行政区におかれましては、区長様をはじめ会員募集のお取りまとめにご協力いただきました皆様に厚くお礼申し上げます。

お寄せいただきました会費は、社会福祉協議会が取り組めます地域福祉事業、またボランティアセンター運営事業や地区まちづくり推進協議会が実施する事業費として地域福祉の向上のために活用させていただきます。

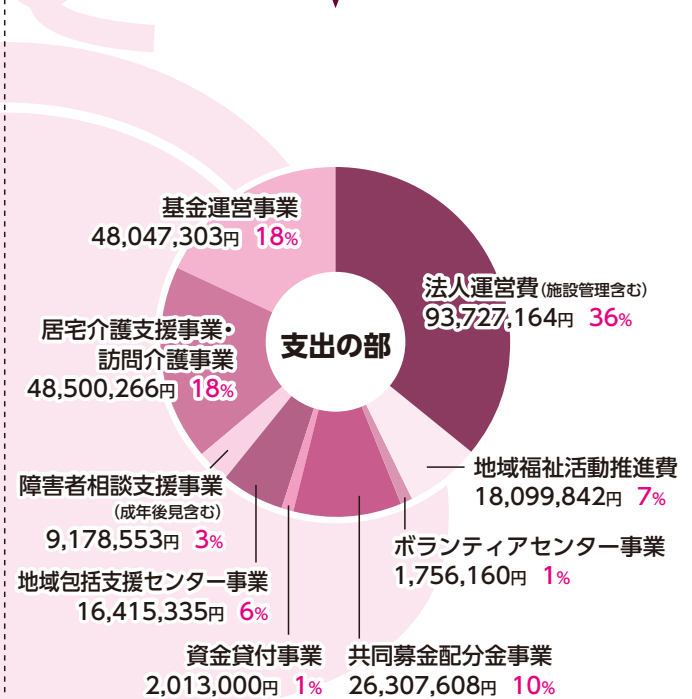
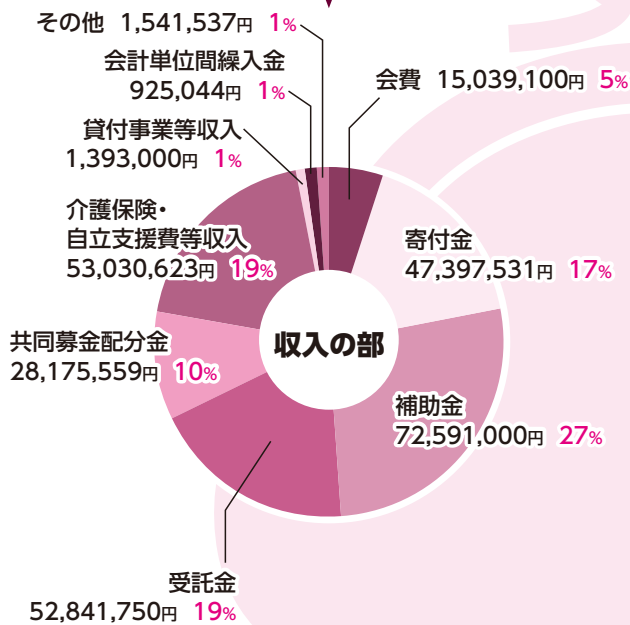
なお、各地区の加入状況および法人・施設会員名については次号（12月1日号）にて掲載をさせていただきます。



# [平成24年度] 一般会計資金収支決算報告

**収入合計 272,935,144円**

**支出合計 264,045,231円**



**収支差額 8,889,913円**

※決算報告の詳細については、社会福祉協議会本所・支所及びホームページにおいて閲覧できます。

## 災害に備える ～家庭でできる日頃からの備え～

### ⑤家具の転倒防止対策について(その2)

自宅の壁にビスや釘を打ち込んだけど、抜け落ちてしまったことやぐらついているようなことはありませんか?その原因の多くは壁下地の木にしっかりビスや釘が留まってないからです。

多くの木造住宅の壁は、室内側から壁紙、石膏ボード(9mm～12mm)、そして次にある30cmや45cmなどの間隔で壁下地となる『棧(さん)』が縦や横に入っています。

家具などを固定するには、固定に耐えられるよう、強度のある棧に長いネジを到着させる必要があります。

では、どうやったら壁の中に隠れている棧を見つけることができるのでしょうか。

**ワンポイントアドバイス** 専用の道具を利用すれば、棧を簡単に見つけることができます。

#### ①下地探知用センサー

ある1点を起点に左右にスライドさせ、センサーが棧の位置を確認すると音や光で教えてくれます。また商品によっては電線の位置も教えてくれるタイプの物もあります。



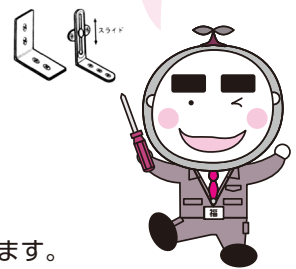
#### ②下地探知用のプッシュピン

先端に付いた針を壁に垂直に差し込んでやると、棧が無いところでは「ズポッ」と一番奥まで針が入ります。逆に針が入らない(手応えがある)場所には棧があります。



※壁の裏には電線があり、感電などの危険性があるので、プッシュピン使用の際には十分気をつけましょう。

やみくもに壁にL型金具を取り付けてもダメなんだね。



※上記①②の道具はホームセンターなどで販売されています。

※次回は「L型金具を使った取り付け方法について」をお伝えします。

# 行事カレンダー

(9月15日～11月30日の社協事業)

## 9月

- 16日 長寿祈願祭 国府宮神社
- 18日 手話入門講座 社会福祉会館
- 20日 共同募金運営委員会 産業会館  
手話基礎講座 社会福祉会館  
点字講座 社会福祉会館
- 21日 音楽療法支援事業 社会福祉会館  
書道・ペン講座 社会福祉会館
- 22日 ボランティアチルドレン 社会福祉会館
- 27日 点訳奉仕員養成講座 社会福祉会館
- 28日 理学療法教室 社会福祉会館

## 10月

- 1日 街頭募金 JR稲沢駅・名鉄国府宮駅  
福祉実践教室 片原一色小学校
- 2日 要約筆記入門講座 社会福祉会館  
福祉実践教室 国分小学校  
手話入門講座 社会福祉会館
- 4日 手話基礎講座 社会福祉会館  
点字講座 社会福祉会館
- 5日 街頭募金 市内スーパー  
書道・ペン講座 社会福祉会館
- 8日 福祉実践教室 牧川小学校
- 9日 要約筆記入門講座 社会福祉会館
- 11日 点訳奉仕員養成講座 社会福祉会館
- 12日 理学療法教室 社会福祉会館  
言語訓練 社会福祉会館
- 15日 福祉実践教室 丸甲小学校
- 16日 要約筆記入門講座 社会福祉会館  
手話入門講座 社会福祉会館
- 17日 福祉実践教室 長岡小学校  
障がい者パソコン講座 社会福祉会館
- 18日 福祉実践教室 祖父江小学校  
街頭募金 矢合観音  
手話基礎講座 社会福祉会館  
点字講座 社会福祉会館  
障がい者パソコン講座 社会福祉会館
- 19日 街頭募金 稲沢まつり会場  
音楽療法支援事業 社会福祉会館  
書道・ペン講座 社会福祉会館
- 20日 ボランティアチルドレン 社会福祉会館

- 23日 要約筆記入門講座 社会福祉会館
- 24日 障がい者パソコン講座 社会福祉会館
- 25日 点訳奉仕員養成講座 社会福祉会館  
障がい者パソコン講座 社会福祉会館
- 26日 理学療法教室 社会福祉会館  
福祉まつり 勤労福祉会館・TGアリーナ
- 27日 福祉まつり 勤労福祉会館・TGアリーナ
- 29日 福祉実践教室 領内小学校  
福祉実践教室 坂田小学校
- 30日 要約筆記入門講座 社会福祉会館
- 31日 傾聴ボランティア養成講座 社会福祉会館

## 11月

- 1日 手話基礎講座 社会福祉会館  
点字講座 社会福祉会館
- 2日 書道・ペン講座 社会福祉会館
- 6日 要約筆記入門講座 社会福祉会館  
手話入門講座 社会福祉会館
- 7日 福祉実践教室 稲沢東高等学校  
傾聴ボランティア養成講座 社会福祉会館
- 8日 点訳奉仕員養成講座 社会福祉会館
- 9日 理学療法教室 社会福祉会館  
言語訓練 社会福祉会館
- 11日 福祉実践教室 稲沢中学校
- 13日 視覚障がい者パソコン講座 社会福祉会館  
要約筆記入門講座 社会福祉会館
- 14日 傾聴ボランティア養成講座 社会福祉会館
- 15日 手話基礎講座 社会福祉会館  
点字講座 社会福祉会館  
福祉実践教室 杏和高等学校
- 16日 理学療法教室 社会福祉会館  
音楽療法支援事業 社会福祉会館  
書道・ペン講座 社会福祉会館
- 17日 ボランティアチルドレン 社会福祉会館  
ふくしグラウンド・ゴルフ大会 陸上競技場
- 20日 要約筆記入門講座 社会福祉会館  
福祉実践教室 稲沢西小学校  
手話入門講座 社会福祉会館
- 22日 点訳奉仕員養成講座 社会福祉会館
- 23日 街頭募金 いちよう黄葉まつり会場
- 29日 福祉実践教室 千代田中学校

### 皆様のご厚意に心からお礼申し上げます。

平成25年5月11日から8月15日までのご寄付を掲載しています。(順不同敬称略)

#### 【社会福祉基金】

- 渡邊訓保…………… 50,000円
- 田中秀道…………… 5,000円
- さわやか会 石原通男…………… 17,783円
- 日本盆栽協会稲沢支部…………… 6,029円

#### 【物品】

- 夢屋稲沢店お客様一同…………… お菓子 8箱
  - 岩本製菓…………… たまごぼうろ など 26箱
- ※市内施設へ贈呈しています。

- (株)大矢相互不動産…………… 車いす(子ども用)5台
- ※貸出事業に活用させていただきます。



ご 寄 付  
あ り が と う  
ご ざ い ま し た。



主管:第26回福祉まつり運営委員会 主催:稲沢市・稲沢市社会福祉協議会



イベント内容



お値打ち!!

チャリティーバザー

おいしい!!

模擬店コーナー

ステキな!!

ステージショー

発見しよう!!

活動紹介コーナー

やってみよう!!

体験コーナー

楽しみいっぱい!!

その他福祉イベント

開催日時

2013 10/26<sup>土</sup>・27<sup>日</sup>

10:00~15:00 開場式 26<sup>日</sup> 9:30~9:50

開催場所

勤労福祉会館・TGアリーナ  
(総合体育館)

お問い合わせ 稲沢市社会福祉協議会 (0587-23-6713)

粗品引換券

先着300名様(各日)

10/26<sup>日</sup>・27<sup>日</sup>

【場所】TGアリーナ  
【時間】各日13:30~  
\*コピー不可



## フォトコンテスト作品募集中

テーマは「あなたの身近なつながり」



家族や友人との大切な思い出  
人と人との「つながり」をテーマにした  
“写真”を募集します。

- 応募資格** 市内在住・在学・在勤のかた
- 応募作品** デジタルカメラにて撮影された静止画 (JPEG形式) とします。
- 応募枚数** お一人様1作品のご応募に限ります。
- 応募方法** 本会ホームページでご確認ください。
- 募集期間** 9月30日(月)まで
- 審査方法** 10月開催の福祉まつりにて、来場者による投票で審査します。
- 審査発表** 本会広報紙 (12月1日号) 内で発表。入賞者の作品については、本会が発行する広報や資料などに掲載させていただきます。



**最優秀賞1点** (図書カード1,000円分)

**優秀賞2点** (図書カード500円分)

**参加賞** 応募者全員に粗品を差しあげます。

- 【注意】
- 1) 応募作品は返却いたしません。
  - 2) 未発表の作品をお願いします。
  - 3) 応募作品の著作権は、本会に帰属します。
  - 4) 人物(特に顔)がわかる応募作品は、写っているかたの了解がある作品としてください。
  - 5) 応募者の個人情報、本事業以外の目的には使用いたしません。

## 読者の声

6月号(32号)の意見・感想

- ❖丁度一人暮らしを始めたばかり…対策がわからず、何もやれず…L型金具すぐ買いにいきます。姉にも教えてあげます。(25歳・女性)
- ❖今回の「特集」のつながりの大切さは、今本当に核家族が増え人と人のつながりの大切さが必要だと思います。又、「災害に備える」とても参考になります。(51歳・男性)
- ❖正直な話しですが、今まで見て読んだことがありませんでした。私にも5才と7才の息子がいますが、P3の「子どもを守ろう」のコラムに目が留まり初めて読んでみました。やはり、地域とのつながりの大切さも分かりましたし、今後は必ず読んでみたいと思いました。(41歳・女性)
- ❖最近、稲沢に引っ越ししてきたばかりで今回初めて「い〜な」を読みました。ボランティアや福祉にかかわる事業の情報などわかりやすく書かれていて、興味深く読むことができました。次号も楽しみにしています。(35歳・女性)

51名のかたからご意見をいただきました。たくさんのおたよりありがとうございます。これからもご意見、ご感想をお待ちしています。



## い〜なクイズ

★★★ I・N・A QUIZ ★★★

クイズ正解者の中から抽選で

「図書カード」1,000円分をプレゼント!

10  
名様

問題

市内に障がいに関する

相談支援事業所は何か所ある? ※ヒントは紙面のなかにあるよ!

【応募方法】

官製はがきに、①クイズの答え ②氏名(ふりがな) ③性別 ④年齢 ⑤職業 ⑥郵便番号 ⑦住所 ⑧電話番号 ⑨社協だより「い〜な」への感想・意見などをご記入のうえ、下記までお送りください。

【応募宛先】〒492-8218 稲沢市西町3-10-24 稲沢市社会福祉協議会クイズ係

【応募締切】平成25年10月7日(月)必着(応募は1人1枚まで) 【応募資格】市内在住のかた

【当選発表】厳正なる抽選の上、当選は賞品の発送をもって代えさせていただきます。

【個人情報の取扱について】

- ご応募いただく際に、ご記入いただきました個人情報は、当選者への賞品発送および本会運営のために使用させていただきます。
- 個人情報は、ご本人様の同意無しに第三者に開示提供することはありません。
- 個人情報は、当会が責任をもって管理いたします。

【前回のクイズの答え】 L型金具 多数のご応募ありがとうございました。

相談支援事業所は  
市内○か所  
あります!



広告

## 日本航空高等学校 尾張学習支援センター

通信制課程 単位制普通科 原則留年のない単位制!  
アルバイトや長期留学も可能! あなたの夢を応援します!  
前籍校での在籍期間や取得単位を最大限に活かします!

学校見学・入学相談受付中 転・編入生随時受付

☎0586-68-7068・090-8088-4858  
[E-Mail] high12summer\_waves13@ybb.ne.jp  
〒492-8389 稲沢市横野町764-1 併) 学研横野法閑寺教室

広告

## 一宮総合法律事務所

【取扱業務】相続問題・遺言、成年後見、財産管理、交通事故、借金問題、離婚、刑事事件、企業法務、売掛金・債権回収、労働事件、その他

**相続問題・遺言、交通事故(人身事故)、借金問題に関するご相談は無料です。**

愛知県弁護士会所属 [弁護士]野村一磨 [弁護士]阿部裕之  
一宮市神山1-1-6 のむらビル3階  
[TEL]0586-43-3800 [営業時間]AM9:30~PM5:30  
※詳細はHPをご覧ください http://ichinomiya-law.com/